

www.grupotemper.com

3 INITIATION DE L'UTILISATION

- La télécommande RI vient avec une pile. Veuillez retirer la feuille isolante avant toute utilisation (Voir FIG. 1).
- Pour plus d'informations relatives à la programmation, veuillez vous référer aux instructions d'utilisation de l'appareil que vous configurez.

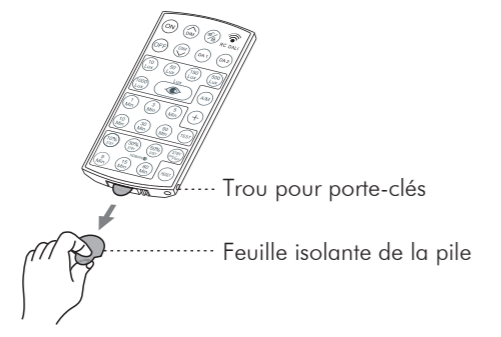


FIG. 1

4 INSTALLATION

4.1 Installation et remplacement de la pile

Appuyez et maintenez le mécanisme de fermeture et retirez le support de la pile, et insérez ensuite une nouvelle pile (du type CR2032 3V CC). Respectez la polarité, et reformez ensuite le compartiment de la pile à l'aide de son support (Voir FIG. 2)

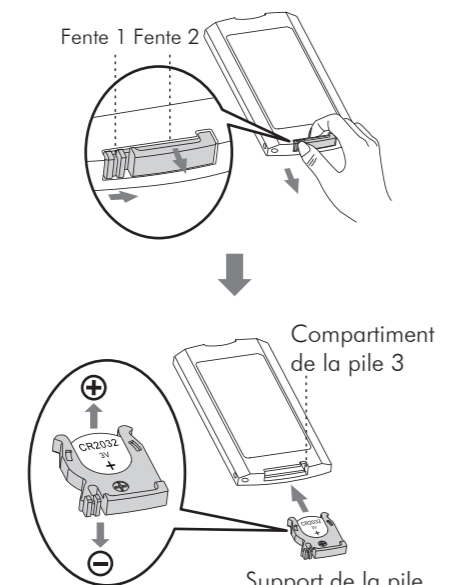


FIG. 2

4.2 Installation du support mural

4.2.1 Fixez le support mural en vissant la vis à bois (Voir FIG. 3-A), faites glisser ensuite la télécommande RC DALI à l'intérieur (Voir FIG. 3-B).

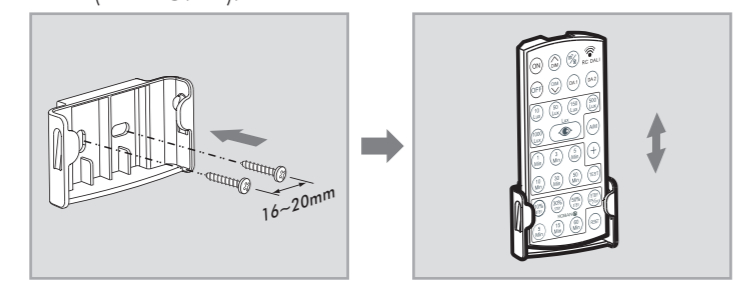


FIG. 3-A

FIG. 3-B

4.2.2 Collez le support mural à l'aide de la bande adhésive à double face (Voir FIG. 4-A), faites glisser ensuite la télécommande RC DALI à l'intérieur (Voir FIG. 4-B).

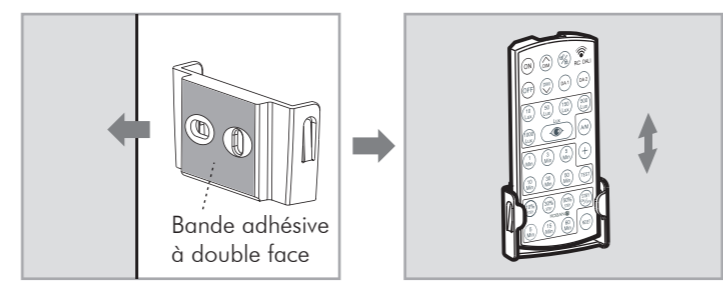


FIG. 4-A

FIG. 4-B

5 FONCTION DE TOUCHE

| REMARQUE | |
|----------|-----------------------------------------------------------------------------------------------------------------------------------------------------------------------------------------------------------------|
| ● | Chaque fois que vous appuyez sur une touche, cela peut transmettre un signal d'une durée maximale de 1 seconde. Aucun signal ne peut être transmis si vous appuyez sur deux ou plusieurs touches en même temps. |
| ● | Le détecteur de présence confirme la réception du signal en faisant clignoter le LED pendant 2 secondes. |
| ● | Lorsque le détecteur ne comporte qu'une seule charge (chaîne), toutes les configurations de la charge II (CH2) seront invalides. |

| Touche | Fonction |
|--------|-------------------------------------------------------------------------------------------------------------------------------------------------------------------------------------------------------------------------------------------------------------------------------------------------------------------------------------------------------------------------------------------------------------------------------------------------------------------------------------------------------------------------------------------------------------------------------------------------------------------------------------------------------------------------------------------------------------------------------------------------------------------------------------------------------------------------------------------------------------------------------------------------------------------------------------------------------------------------------------------------------------------------------------------------------------------------------------------------------------------------------------------------------------------------------------------------------------------------------------------------------------------------------------|
| ON | Pour configurer la charge en mode marche pendant 8 heures <ul style="list-style-type: none"> En appuyant sur la touche "ON", la charge du détecteur se mettra en marche pour une durée de 8 heures. Après les 8 heures écoulées, la charge s'arrêtera et le détecteur retournera en mode automatique. Ou appuyez sur la touche "ON" une fois de plus pour quitter ce « mode marche de 8 heures. » Durant cette période, le détecteur retournera en mode automatique. Ou en interrompant l'alimentation du détecteur de présence pendant 5 secondes et en la rétablissant pour amener le détecteur à retourner en mode automatique. Vous pouvez mettre la charge en mode arrêt en appuyant sur la touche "OFF" sous le mode marche. En appuyant sur "ON" celle-ci est inactive sous le mode verrouillage. En appuyant sur la touche "DA1" ou "DA2" sous l'état déverrouillé pour au préalable sélectionner la chaîne souhaitée pour la configuration de la valeur, et appuyez ensuite sur la touche "ON" pour mettre la charge en marche pendant 8 heures. Si vous appuyez directement sur la touche "ON" sans sélectionner une chaîne, les touches DA1 et DA2 resteront en marche pendant 8 heures de manière simultanée. |
| OFF | Pour configurer la charge en mode arrêt pendant 8 heures <ul style="list-style-type: none"> En appuyant sur la touche "OFF", la charge reliée au détecteur sera interrompue pendant 8 heures. Le détecteur retournera en mode automatique après 8 heures. Ou appuyez sur la touche "OFF" une fois de plus pour quitter ce « mode arrêt de 8 heures. » Durant cette période, le détecteur retournera en mode automatique. Ou en interrompant l'alimentation du détecteur de présence pendant 5 secondes et en la rétablissant pour amener le détecteur à retourner en mode automatique. Vous pouvez mettre la charge en mode marche en appuyant sur la touche "ON" sous le mode arrêt. En appuyant sur "OFF" celle-ci est inactive sous le mode verrouillage. En appuyant sur la touche "DA1" ou "DA2" sous l'état déverrouillé pour au préalable sélectionner la chaîne désirée pour la configuration de la valeur, et appuyez ensuite sur la touche "OFF" pour mettre la charge en mode arrêt pendant 8 heures. Si vous appuyez directement sur la touche "OFF" sans sélectionner une chaîne, les touches DA1 et DA2 resteront en marche pendant 8 heures de manière simultanée. |
| A/M | Échanger le mode automatique et le mode semi-automatique <ul style="list-style-type: none"> Appuyez au préalable sur la touche "A/M" ou "A/M" sous l'état déverrouillé pour sélectionner la chaîne désirée pour la configuration de valeur, et appuyez ensuite sur la touche "A/M" pour sélectionner le mode automatique ou semi-automatique. Si vous appuyez directement sur la touche "A/M" sans sélectionner une chaîne, les touches DA1 et DA2 pourront sélectionner le mode automatique et semi-automatique de manière simultanée. Lorsque vous appuyez sur la touche "A/M" pour la première fois, le voyant LED clignotera rapidement pendant 2 secondes afin de vous indiquer que le détecteur s'est mis en Mode auto. Appuyez sur la touche "A/M" une fois de plus, et le voyant LED restera allumer pendant 2 secondes afin de vous indiquer que le détecteur s'est mis en mode Semi-auto. |
| RESET | Pour reconfigurer les paramètres du détecteur de présence <ul style="list-style-type: none"> En appuyant sur la touche "RESET" du détecteur, toutes les configurations du détecteur de présence retourneront sur les configurations du potentiomètre. |



RC DALI
Mando a Distancia IR Para Detector Regulable DALI
Control Remoto IR Para Detector de Intensidade Regulável DALI TÊLE
Comandante RI Pour le Détecteur DALI à Intensité Réglable
IR Remote Control for DALI Dimmable Detector



MANUEL D'UTILISATION

| SPÉCIFICATIONS TECHNIQUES | |
|-------------------------------|---------------------|
| Tension nominale | 3V CC (pile CR2032) |
| Portée d'émission | Environ 10 m |
| Angle d'émission | 35° |
| Température de fonctionnement | 0° C à +45° C |
| Température de stockage | -25° C à +55° C |

1 CONTENIDO

| Modèle | Télécommande RI | Support mural | Vis à bois ø4 x 25,4mm | Bande adhésive à double face | Manuel |
|----------|-----------------|---------------|------------------------|------------------------------|--------|
| Quantité | 1 | 1 | 2 | 1 | 1 |

2 CARACTÉRISTIQUES

- Plus besoin de grimper sur les échelles ! Les détecteurs de présence DALI montés au plafond peuvent être correctement et facilement programmés à l'aide de la télécommande RC DALI.
- En appuyant sur la touche "LED", le niveau de la lumière ambiante peut être mémorisé comme le seuil de l'allumage / extinction & de réglage de la charge du détecteur (Référez-vous à la fonction de la touche "LED").
- Il est équipé d'un trou pour porte-clés conçu pour faciliter son transport (Voir FIG. 1).

| Touche | Fonction |
|-------------------------|--------------------------------------------------------------------------------------------------------------------------------------------------------------------------------------------------------------------------------------------------------------------------------------------------------------------------------------------------------------------------------------------------------------------------------------------------------------------------------------------------------------------------------------------------------------------------------------------------------------------------------------------------------------------------------------------------------------------------------------------------------------------------------------------------------------------------------------------------------------------------------------------------------------------------------------------------------------------------------------------------------------------------------------------------------------------------------------------------------------------------|
| 10 Lux / 1000 Lux | Pour régler la valeur Lux <ul style="list-style-type: none"> Appuyez au préalable sur la touche "DA1" ou "DA2" sous le mode déverrouillage pour sélectionner la chaîne désirée pour la configuration de la valeur. Appuyez ensuite sur la touche correspondante pour configurer le seuil du niveau de la lumière pour le détecteur de présence afin d'allumer la charge connectée. Vous pouvez configurer la valeur Lux désirée en appuyant sur la touche "+". |
| LED | Pour mémoriser le niveau réel de la lumière ambiante <ul style="list-style-type: none"> Vous pouvez mémoriser le niveau réel de la lumière ambiante comme seuil pour l'allumage de la charge connectée, si les valeurs Lux fournies ne vous conviennent pas. Les étapes sont les suivantes : Appuyez sur la touche "LED" jusqu'à ce que le voyant rouge LED du détecteur clignote pour se mettre en mode apprentissage. Ce mode dure 10 secondes. Ensuite, le niveau réel de la lumière ambiante est mémorisé à la fois par la charge et le voyant LED allumés pendant 5 secondes pour indiquer que l'apprentissage de la télécommande RC DALI a réussi et s'éteint ensuite. Par la suite, il se remet en Mode auto. Remarque : Si le niveau de la lumière ambiante est supérieur à 10 - 2 000Lux, le détecteur apprendra pendant 10 secondes, le voyant LED clignotera rapidement pendant 5 secondes, et une valeur alternative de 10 ou de 2000 Lux sera mémorisée selon que la valeur est inférieure à 10 ou supérieure à 2 000 Lux. "LED" n'est valide que pour la configuration DA1. |
| DA 1 / DA 2 | Sélection de la configuration DA1 ou DA2 <ul style="list-style-type: none"> Appuyez sur la touche "DA1" sous le mode déverrouillage pour sélectionner DA1 pour la configuration de la valeur correspondante. Appuyez sur la touche "DA2" sous le mode déverrouillage pour sélectionner DA2 pour la configuration de la valeur correspondante. La configuration pour "DA3" est invalide lorsque le détecteur ne comporte qu'une seule chaîne. |
| 1 Min / 50 Min | Configurer le retard de désactivation de DA1 / DA2 <ul style="list-style-type: none"> Under unlock mode, press "DA1" or "DA2" firstly to select desired channel for value setting. Then, press corresponding button to set the delay off time of DA1 or DA2. User can set the desired delay off time of DA1 or DA2 through pressing "+" button. |
| + | <ul style="list-style-type: none"> Appuyez sur la touche "+" sous l'état déverrouillé pour additionner le même type de valeur, rien qu'une seule fois durant la période de configuration. En prenant par exemple la valeur Lux, et en appuyant sur "10 Lux" + "+" + "1000 Lux" la valeur finale sera égale à 60 Lux. "+" n'est valide que pour la valeur de configuration du Lux / Temps / STBY / STBY %. "+" est invalide sans qu'aucune valeur du Lux / Temps / STBY / STBY % ne soit au préalable appuyée. |
| TEST | Mode essai <ul style="list-style-type: none"> En appuyant sur la touche "TEST" pour entrer le Mode essai, cette action est confirmée par le voyant LED du détecteur qui clignote pendant 2 secondes. La charge et le voyant LED du détecteur qui se déplacent à travers la couverture de détection s'allument pendant 2 secondes dès que le détecteur est activé (La réaction ne tient pas compte de la valeur Lux). |
| 5 Min / 15 Min / 60 Min | Configurer la durée de la charge en mode veille <ul style="list-style-type: none"> Appuyez au préalable sur la touche "DA1" ou "DA2" sous le mode déverrouillage pour sélectionner la chaîne désirée pour la configuration de la valeur. Appuyez ensuite sur la touche correspondante pour configurer la durée de la charge désirée de DA1 ou de DA2. Vous pouvez configurer la durée de charge désirée de DA1 ou DA2 en appuyant sur la touche "+". |

| Touche | Fonction |
|--------------------------------|--------------------------------------------------------------------------------------------------------------------------------------------------------------------------------------------------------------------------------------------------------------------------------------------------------------------------------------------------------------------------------------------------------------------------------------------------------------------------------------------------------------------------------------------------------------------------------------------------------------------------------------------------------------------------------------------------------------------------------------------------------------------------------------------------------------------------------------------------------------------------------------------------------------------------------------------------------------------------------------------------------------------------------------------------------------------------------------------------------|
| STBY ON/OFF | Éteindre la charge en mode veille <ul style="list-style-type: none"> En appuyant au préalable sur la touche "STBY" sous l'état déverrouillage, le détecteur se met en mode veille, avec son voyant LED qui clignote rapidement pendant 2 secondes et se charge. Appuyez une fois de plus sur la touche, et le détecteur quitte le mode veille, avec son voyant LED qui s'allume pendant 2 secondes. Sous le mode veille, la charge restera active à l'aide de l'illumination de veille (selon la configuration en % du STBY) lorsque le délai d'attente du détecteur a expiré. Sous le mode arrêt, la charge s'éteindra lorsque le délai d'attente du détecteur a expiré. Appuyez au préalable sur la touche "DA1" ou "DA2" sous l'état déverrouillé pour sélectionner la chaîne désirée pour la configuration de valeur, et appuyez ensuite sur la touche "STBY" pour sélectionner le mode veille ou arrêt. Si vous appuyez directement sur la touche "STBY" sans sélectionner une chaîne, les touches DA1 et DA2 se configurent alors de manière simultanée. |
| 10% STBY / 30% STBY / 50% STBY | Configurer l'illumination de la charge en mode veille <ul style="list-style-type: none"> Appuyez au préalable sur la touche "DA1" ou "DA2" sous le mode déverrouillage pour sélectionner la chaîne désirée pour la configuration de la valeur. Appuyez ensuite sur la touche correspondante pour configurer la charge désirée sur l'illumination du mode veille de DA1 ou de DA2. Vous pouvez configurer la charge désirée sur l'illumination du mode veille de DA1 ou DA2 en appuyant sur la touche "+". |

6 DÉPANNAGE

Lorsque la télécommande RC DALI ne fonctionne pas normalement, veuillez vérifier les problèmes présumés ainsi que les solutions suggérées du tableau suivant dans l'espoir que ceux-ci puissent résoudre votre problème.

| Problème | Cause éventuelle | Solution suggérée |
|--------------------------------------|---------------------------------------------------------------------------------------------------------------------------------------------------|-----------------------------------------------------------------------------------------------------------------------------------------------------------------------------------------------------------------------------------------------------------------------------------------|
| Le détecteur ne reçoit pas le signal | 1. Dépasse la portée d'émission 2. Faible puissance de la pile 3. Le détecteur ne fonctionne pas normalement | 1. Utilisez-le dans la portée d'émission (<10m), et assurez-vous que vous avez pointé la télécommande RC DALI sur le détecteur. 2. Remplacez la pile. 3. Trouvez le problème du détecteur, et référez-vous ensuite à la section DÉPANNAGE du manuel du détecteur pour réparation. |
| Pas de signal | 1. Faible puissance de la pile 2. Appuyez sur deux ou plusieurs touches une fois. 3. Vous n'avez pas retiré la feuille isolante de la pile. | 1. Remplacez la pile. 2. Appuyez sur une touche une fois. 3. Retirez la feuille isolante de la pile. |
| N'émet pas de signal | En mode verrouillé. | Déverrouillez la télécommande RC DALI. |

RC DALI
TÊLE Comandante RI Pour le Détecteur DALI à Intensité Réglable



GARANTIA/GUARANTEE/GARANTIE 2 años/anos/years/années

E- T.E.I. garantiza este aparato por 2 años ante todo defecto de fabricación. Para hacer válida esta garantía, es imprescindible presentar el ticket o factura de compra.
 P- T.E.I. garantiza este aparelho contra defeitos de fábrica ate 2 anos.
 F- T.E.I. garantit cet appareil pour le durée de 2 années contre tout défaut de fabrication.
 GB- T.E.I. guarantees this device during 2 years against any manufacturing defect



TEMPER ENERGY INTERNATIONAL, SL
 Polígono industrial, Nave 18
 E-33199 Granda- Siero (Asturias) España
 Teléfono: (+34) 985 793 204
 Fax: (+34) 985 986 341
 Email: info@grupotemper.com

Una empresa del grupo **BOER**



3 INITIATION OF OPERATION

- A battery for the IR remote controller is included. Please remove the insulation sheet before initial use (See FIG.1).
- For further information on programming, please refer to the operating instructions for the device you are setting up.

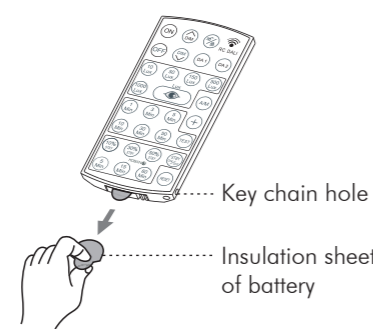


FIG.1

4 INSTALLATION

4.1 Battery installation and replacement

Keep the locking mechanism pressed down and pull out the battery holder, then put in a new battery (type CR2032 3V DC). Make sure that the polarity is correct, then insert the battery holder into the housing (See FIG.2).

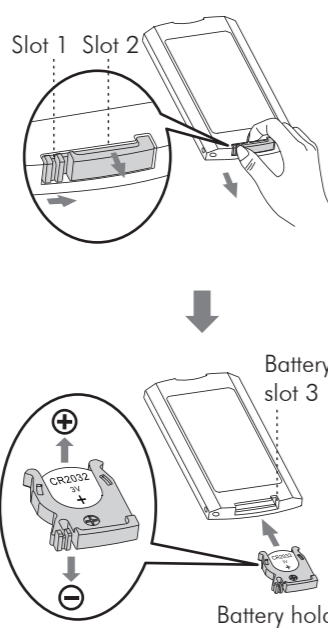


FIG.2

4.2 Wall bracket installation

4.2.1 Fix the wall bracket on the wall by attached wood screw (See FIG.3-A), then slide RC DALI into it (See FIG.3-B).

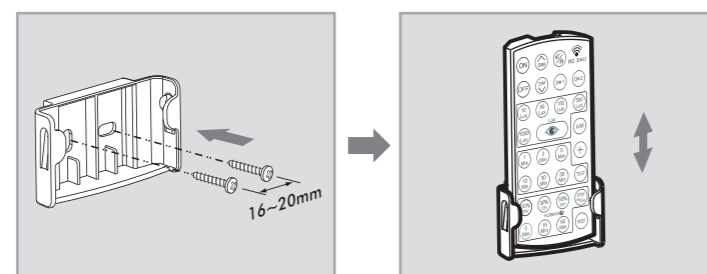


FIG.3-A

FIG.3-B

4.2.2 Stick the wall bracket on the wall by attached double-sided adhesive tape (See FIG.4-A), then slide RC DALI into it (See FIG.4-B).

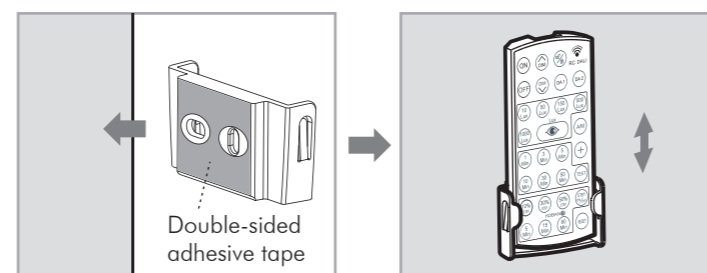


FIG.4-A

FIG.4-B

5 PUSH BUTTON FUNCTION

NOTE

- Each operation on button can transmit signal for maximum 1sec. No signal will be transmitted if two or more buttons are operated simultaneously.
- Presence detector confirms the signal reception by LED flashing for 2sec.
- All the settings for load II (CH2) are invalid while detector has only one load (channel).

| Button | Function |
|--------|-------------------------------------------------------------------------------------------------------------------------------------------------------------------------------------------------------------------------------------------------------------------------------------------------------------------------------------------------------------------------------------------------------------------------------------------------------------------------------------------------------------------------------------------------------------------------------------------------------------------------------------------------------------------------------------------------------------------------------------------------------------------------------------------------------------------------------------------------------------------------------------------------|
| | To set load on for 8hrs <ul style="list-style-type: none"> By pressing "ON" button, the load of detector will be turned on for 8hrs. Load will be turned off after 8hrs and return to auto mode. Or press "ON" button again to exit this "8hrs on mode" during this period, detector will return to auto mode. Or switching off power supply of presence detector for 5sec and re-supply it again to lead detector to auto mode. Load can be led to off mode by pressing "OFF" button under on mode. Pressing "ON" is inactive under lock mode. Under unlocked status, by pressing "DA1" or "DA2" button firstly to select desired channel for value setting, then press "ON" button to switch load on for 8hrs. If press "ON" button directly without selecting channel, both DA1 and DA2 will keep on 8hrs simultaneously. |
| | To set load off for 8hrs <ul style="list-style-type: none"> By pressing "OFF" button, the load connected to detector will be turned off for 8hrs. Detector will return to auto mode after 8hrs. Or press "OFF" button again to exit this "8hrs off mode" during this period, detector will return to auto mode. Or switching off power supply of presence detector for 5sec and re-supply it again to lead detector to auto mode. Load can be led to on mode by pressing "ON" button under off mode. Pressing "OFF" is inactive under lock mode. Under unlocked status, by pressing "DA1" or "DA2" button firstly to select desired channel for value setting, then press "OFF" button to switch load off for 8hrs. If press "OFF" button directly without selecting channel, both DA1 and DA2 will turn off for 8hrs simultaneously. |

| Button | Function |
|--------|-----------------------------------------------------------------------------------------------------------------------------------------------------------------------------------------------------------------------------------------------------------------------------------------------------------------------------------------------------------------------------------------------------------------------------------------------------------------------------------------------------------------------------------------------------------------------------------------------------------------------------------------------------------------------------------------------------------------------------------------------------------------------------------------------------------------------------------------------------------------------------------------------------------------------------------------------------------------------------------------------------------------------------------------------------------------------------------------------------------------------------------------------------------------------------------------------------|
| | To lock/unlock RC DALI buttons <ul style="list-style-type: none"> Detector load on (except 8hrs on mode): By pressing "Lock" button, if load switches off and detector's LED flashes quickly for 5sec, meaning the detector is unlocked and enters into IR setting mode. If load keeps on and detector's LED keeps on 5sec, detector is locked and no adjustments of IR are workable. Detector load off (except 8hrs off mode): By pressing "Lock" button, if load switches on / off sequentially and detector's LED flashes quickly for 5sec, meaning the detector is unlocked and enters into IR setting mode. If load keeps off and detector's LED keeps on for 5sec, then the detector is locked. Detector will be locked automatically when power is re-supplied after power went off. When all IR settings were finished without pressing "Lock" button, the detector will be locked automatically after 2min if no buttons were pressed. Under locked status, no buttons are workable (except "DA1" & "DA2" & "AM" & "DM" buttons). |
| | To dim the brightness of light <ul style="list-style-type: none"> RC DALI is locked: Press "DIM" or "DM" button to start dimming, then pressing "DIM" or "DM" button to stop dimming while the ambient light level matches user's desire, but the value will not be saved in detector, and it will be dimmed automatically according to last Lux setting value while the light is switched on next time. RC DALI is unlocked: Press "DIM" or "DM" button to start dimming, then pressing "DIM" or "DM" button to stop dimming while the ambient light level matches user's desire and the value will be saved in detector for pre-set Lux value, and it will be dimmed to this light level automatically while the lighting is switched on next time. Under unlocked status, by pressing "DA1" or "DA2" button firstly to select desired channel for value setting, then press "DIM" or "DM" button to dim the light. If press "DA1" or "DA2" button directly without selecting one channel, both DA1 and DA2 can dim the light simultaneously. Remark: "DIM" is to increase the brightness of light. "DM" is to decrease the brightness of light. |
| | Ex-changing auto mode and semi auto mode <ul style="list-style-type: none"> Under unlocked status, by pressing "DA1" or "DA2" button firstly to select desired channel for value setting, then press "A/M" button to select auto or semi-auto mode. If press "A/M" button directly without selecting one channel, both DA1 and DA2 can select auto or semi-auto mode simultaneously. The first time pressing the "A/M" button, LED will flash quickly for 2 sec. to indicate detector entering into Auto mode. Press "A/M" button one more time, LED will keep on 2 sec. to indicate detector entering into Semi-auto mode. |
| | To reset settings on presence detector <p>By pressing "RESET" button aiming to the detector, all settings on presence detector will go back to potentiometers' settings</p> |

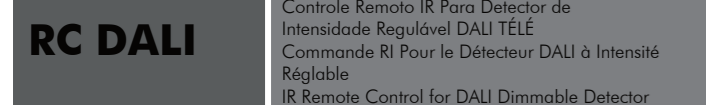
| Button | Function |
|--------|--------------------------------------------------------------------------------------------------------------------------------------------------------------------------------------------------------------------------------------------------------------------------------------------------------------------------------------------------------------------------------------------------------------------------------------------------------------------------------------------------------------------------------------------------------------------------------------------------------------------------------------------------------------------------------------------------------------------------------------------------------------------------------------------------------------------------------------------------------------------------------------------------------|
| | To adjust Lux value <ul style="list-style-type: none"> Under unlock mode, press "DA1" or "DA2" firstly to select desired channel for value setting. Then, press corresponding button to set light level threshold for presence detector to switch on the connected load. User can set the desired Lux value through pressing "+" button. |
| | To read-in the actual ambient light level <ul style="list-style-type: none"> Actual ambient light level can be read-in as threshold for switching the connected load, if the provided Lux values do not match user's requirement. The steps are as below: Press "Eye" button till detector's red LED flashing to enter into learning mode, learning time is 10sec. Then the actual ambient light level is read-in confirmed by both load and LED turn on for 5sec to indicate RC DALI learning successfully and then turn off. Afterwards, it returns to Auto mode. Note: If the ambient light level is out of the range of 10 - 2000Lux, detector will learn for 10sec, then LED flashes quickly for 5sec, and the alternative of 10Lux or 2000Lux value will be stored depending on under 10Lux or above 2000Lux value. "Eye" is only valid for DA1 setting. |
| | DA1 or DA2 setting selection <ul style="list-style-type: none"> By pressing "DA1" under unlock mode to select DA1 for corresponding value setting. By pressing "DA2" under unlock mode to select DA2 for corresponding value setting. The settings for "DA2" is invalid while detector has only one channel. |
| | Set delay off time of DA1 / DA2 <p>Under unlock mode, press "DA1" or "DA2" firstly to select desired channel for value setting. Then, press corresponding button to set the delay off time of DA1 or DA2 through pressing "+" button.</p> |
| | <ul style="list-style-type: none"> Under unlocked status, by pressing "+" button to sum the same kind value, one time only during each setting period. Take setting Lux value for example, press "10 Lux" + "+" + "50 Lux", the final value is 60Lux. "+" is only valid for setting value of Lux / Time / STBY / STBY%. "+" is invalid without pressing any values of Lux / Time / STBY / STBY% first. |
| | Test mode <ul style="list-style-type: none"> By pressing "TEST" button to enter into Test mode, it is confirmed by detector's LED flashing for 2sec. Walking through the detection coverage, both load and detector's LED turn on 2sec once detector is triggered (Reaction is regardless of Lux value). |
| | Set load on time in standby mode <ul style="list-style-type: none"> Under unlock mode, press "DA1" or "DA2" firstly to select desired channel for value setting. Then, press corresponding button to set the desired load on time of DA1 or DA2. User can set the desired load on time of DA1 or DA2 through pressing "+" button. |

| Button | Function |
|--------|---------------------------------------------------------------------------------------------------------------------------------------------------------------------------------------------------------------------------------------------------------------------------------------------------------------------------------------------------------------------------------------------------------------------------------------------------------------------------------------------------------------------------------------------------------------------------------------------------------------------------------------------------------------------------------------------------------------------------------------------------------------------------------------------------------------------------------------------------------------------|
| | Switch off load in standby mode <ul style="list-style-type: none"> Under unlock status, By pressing "STBY" firstly, detector enters into standby on mode, with detector's LED flashing quickly for 2sec and load on. Then, press it again, detector enters into standby off mode, with detector's LED keeps on for 2sec. Under standby on mode, load will keep on with standby illumination (according to STBY% setting) when detector's delay time has expired. Under standby off mode, load will switch off when detector's delay time has expired. Under unlocked status, by pressing "DA1" or "DA2" button firstly to select desired channel for value setting, then press "STBY" to select standby on or off mode. If press "STBY" button directly without selecting channel, both DA1 and DA2 are set simultaneously. |
| | Set illumination of load in standby mode <ul style="list-style-type: none"> Under unlock mode, press "DA1" or "DA2" firstly to select desired channel for value setting. Then, press corresponding button to set the User can set the desired load on illumination for standby mode of DA1 or DA2 through pressing "+" button. desired load on illumination for standby mode of DA1 or DA2. |

6 TROUBLE SHOOTING

When remote controller RC DALI works abnormally, please check assumptive problems and suggested solutions in following chart that hopefully solve your problem.

| Problem | Possible cause | Suggested solution |
|----------------------------------|-----------------------------------------------------------------------------------------------------------------|--------------------------------------------------------------------------------------------------------------------------------------------------------------------------------------------------------------------------------------|
| Detector fails to receive signal | 1. Exceed the transmission range. 2. Low battery power. 3. Detector works abnormally. | 1. Operate within transmission range (<10m), and ensure RC DALI aiming directly to the detector. 2. Replace a new battery. 3. Check the trouble of detector, then refer the TROUBLE SHOOTING of detector manual for repairing. |
| No signal | 1. Low battery power. 2. Press two or more buttons once. 3. The battery insulation sheet is not took out. | 1. Replace a new battery. 2. Press one button once. 3. Take out the battery insulation sheet. |
| Fail to signal transmit | In locked mode. | Unlock RC DALI. |



INSTRUCTION MANUAL

| TECHNICAL SPECIFICATIONS | |
|--------------------------|------------------------|
| Rated Voltage | 3V DC (CR2032 battery) |
| Transmission Range | Approx. 10m |
| Transmission Angle | 35° |
| Operating Temperature | 0°C to +45°C |
| Storage Temperature | -25°C to +55°C |

1 PACKAGE CONTENTS

| Pattern | | | | | |
|----------|----------------------|---------|------------------------------------------|----------------------------|--------|
| Item | IR remote controller | Bracket | Wood screw $\Phi 4 \times 25.4\text{mm}$ | Double-sided adhesive tape | Manual |
| Quantity | 1 | 1 | 2 | 1 | 1 |

2 FEATURES

- No more need of climbing ladders, the ceiling mounted DALI presence detectors can be programmed easily and correctly with RC DALI.
- By pressing "Eye" button the ambient light level can be read-in as the threshold of switching on / off & dim for detector's load (Refer to function of "Eye" button).
- A key chain hole is designed for convenient carry (See FIG.1).

RC DALI

IR Remote Control for DALI Dimmable Detector



GARANTÍA/GUARANTEE/GARANTIE

2 años/años/années

E- T.E.I. garantiza este aparato por 2 años ante todo defecto de fabricación. Para hacer válida esta garantía, es imprescindible presentar el ticket o factura de compra.
 P- T.E.I. garantiza este aparelho contra defeitos de fábrica ate 2 anos.
 F- T.E.I. garantit cet appareil pour le durée de 2 années contre tout défaut de fabrication.
 GB- T.E.I. guarantees this device during 2 years against any manufacturing defect



TEMPER ENERGY INTERNATIONAL, SL
 Polígono industrial, Nave 18
 E-33199 Granda- Siero (Asturias) España
 Teléfono: (+34) 985 793 204
 Fax: (+34) 985 986 341
 Email: info@grupotemper.com

Una empresa del grupo

BOER