

KDH-BAT

Detector de humo

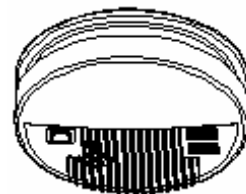
Detector de fumo

L'alarme de fumée

Smoke Alarm

Manual de usuario del detector de humo KDH-BAT

El KDH-BAT es un detector de humo fotoeléctrico que resulta más eficaz al detectar incendios que arden sin llama durante horas antes de estallar en llamas. El origen de este tipo de incendios puede ser un cigarrillo que prende un sofá o una cama. El KDH-BAT cumple la normativa ISO/DIS 12239.



¡IMPORTANTE! POR FAVOR, LEA DETENIDAMENTE ESTE MANUAL Y CONSÉRVELO. Este manual de usuario contiene información importante acerca del funcionamiento de su detector de humo. Para garantizar su seguridad, debe instalar al menos un detector de humo en cada habitación. Por favor, no abra el detector de humo ya que esto podría provocar un mal funcionamiento. Si instala este detector de humo para que lo utilicen otras personas, debe facilitarle este manual – o una copia del mismo – al usuario final.

PARÁMETROS TÉCNICOS

Alimentación de CC: Pila 9V

Corriente estática: <10 uA

Corriente de alarma: <12 mA

Alarma por baja tensión: 6,5 V~7,2 V

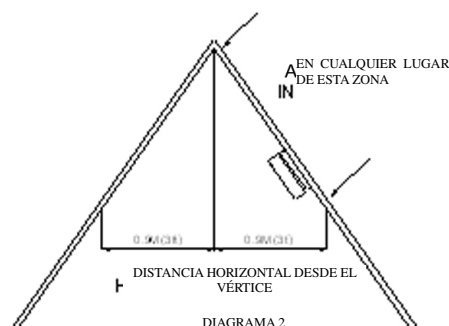
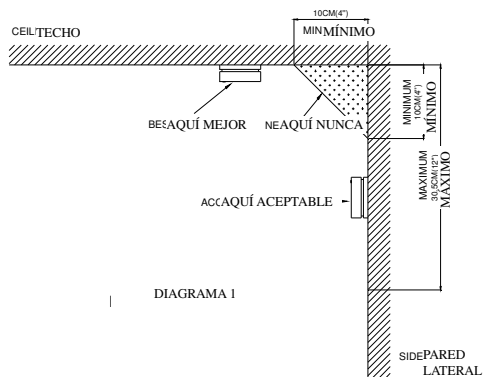
Corriente de alarma: <25 mA

Sonoridad de la alarma: > 85 db (3 m)

Temperatura de funcionamiento: -10°C~40°C

DÓNDE INSTALAR LOS DETECTORES

1. Primero, deberá instalarlos en su habitación y en el acceso, y deberá instalar una unidad como mínimo por cada habitación.
2. Las escaleras son importantes para poder salir rápidamente si se origina un incendio, de modo que debe instalar en ellas detectores de humo.
3. Necesitará como mínimo un detector por cada piso, incluyendo áticos y sótanos.
4. Instale un detector junto a cada instalación eléctrica.
5. Instale los detectores en mitad del techo, porque el humo y el calor siempre suben a la parte superior de las habitaciones.
6. Si por algún motivo le resulta imposible instalarlos en medio del techo, deberá instalarlos a más de 10 cm de distancia de la pared.
7. Si desea instalarlos en la pared, deberán situarse a una distancia de entre 10 y 30,5 cm del techo. Diagrama 1.

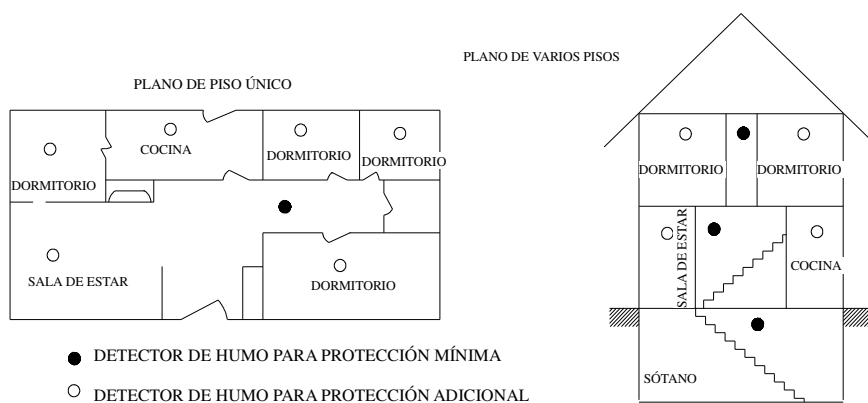


Detector de humo

8. Si la longitud de su pasillo supera los 9 m, deberá instalar más de un detector.
9. Si la habitación es abuhardillada, instale el detector a 0,9 m del vértice. Diagrama 2.
10. Cómo instalar detectores de humo en casas móviles. Las casas móviles no cuentan con demasiado aislamiento térmico, así que deberá instalar el detector a 10-30,5 cm del techo. Para mayor seguridad deberá instalar otro detector cerca de su habitación.

DÓNDE NO INSTALAR LOS DETECTORES

1. Donde se produzca combustión de partículas. La combustión se produce cuando se quema algo. Evite instalarlos en zonas como cocinas con mala ventilación, garajes y cuartos de calderas. Sitúe la unidad a más de 6 m de las fuentes de combustión de partículas (estufas, calderas, calentadores, calefactores) si es posible. Ventile estas zonas tanto como le sea posible.
2. En pasos de corrientes de aire junto a la cocina. Las corrientes de aire pueden arrastrar el humo de la cocina hacia un detector cercano a la cocina.
3. En zonas muy húmedas o con vapor, o junto a cuartos de baño con ducha. Sitúe las unidades a más de 3 m de la ducha, sauna, etc.
4. Donde las temperaturas sean normalmente inferiores a 4°C (40°F) o superiores a 38°C (100°F), incluyendo edificios sin calefacción, habitaciones exteriores, porches, áticos o sótanos no habitables.
5. En zonas muy polvorientas o grasientas. No instale detectores de humo directamente sobre una estufa o quemador. Limpie regularmente el cuarto de lavandería para mantenerlo libre de polvo y pelusas.
6. Junto a salidas de ventilación, ventiladores de techo o zonas con fuertes corrientes. Las corrientes pueden alejar el humo de la unidad, impidiendo que el humo alcance el detector.
7. En zonas infestadas de insectos. Los insectos pueden obstruir el detector y provocar alarmas no deseadas.
8. A menos de 30,5 cm de lámparas fluorescentes. El “ruido” eléctrico puede interferir con el detector.
9. En espacios confinados, por ejemplo en el Diagrama 1, a menos de 10 cm del rincón.
10. Si tiene una sala de fumadores, no instale en ella un detector, ya que la alarma saltará si hay varias personas fumando.



CÓMO INSTALAR ESTE DETECTOR DE HUMO

Herramientas necesarias:

- * Lápiz
- * Taladro con broca de 6,5 mm

Detector de humo

* Destornillador estándar/plano

* Martillo

1. Sostenga firmemente la base y empuje hacia dentro la bisagra. Después gírela en sentido contrario de las agujas del reloj para soltar la base.
2. Sujete la base del detector de humo contra el techo (o pared) y marque con el lápiz el centro de cada ranura de montaje.
3. Deje la unidad en un lugar en el que no le caiga polvo mientras realiza los taladros.
4. Con una broca de 6,5 mm, realice un taladro de 35 mm de profundidad en cada marca de lápiz.
5. Introduzca los tacos de plástico en los orificios y golpéelos suavemente con un martillo. Apriete los tornillos 3 x 30 en los tacos de plástico y después aflójelos 2 vueltas.
6. Deslice la base del detector de humo a través de las cabezas de los tornillos y hacia los extremos más estrechos de las ranuras de montaje. A continuación apriete los tornillos por completo.

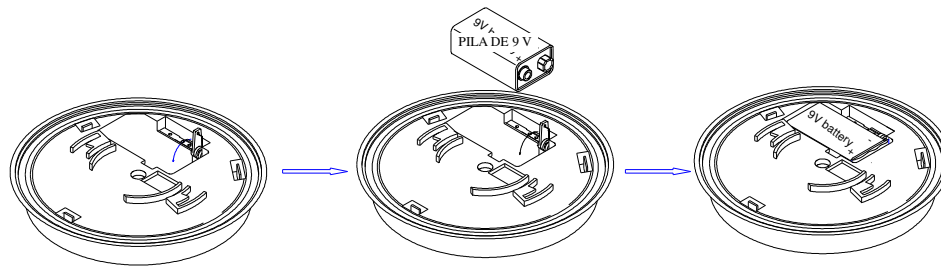


DIAGRAMA 3

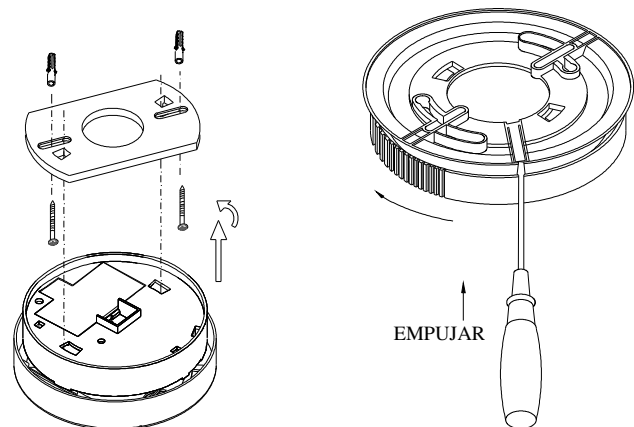
7. Inserte la pila de 9 V en la caja, asegurándose de que la barra roja quede debajo de la batería para que permanezca estable. Diagrama 3.

DIAGRAMA 4

8. Asegúrese de insertar la pila antes de instalar la alarma o destruirá la unidad.
9. Cierre la tapa del detector de acuerdo con el Diagrama 4 y finalice la instalación.

PRUEBA

Es importante probar esta unidad semanalmente para asegurarse de que funciona correctamente. No abra la unidad usted mismo, llévela al distribuidor si no funciona debidamente y no utilice fuego para probar la alarma.



1. Mantenga pulsado el botón de prueba de la cubierta de la unidad hasta que suene la alarma. Si no suena, compruebe que la unidad esté conectada a la alimentación eléctrica y vuélvala a probar. Si sigue sin sonar, sustitúyala inmediatamente o revise la pila.
2. La señal parpadeará una vez cada 30 segundos, y durante la alarma, la señal parpadeará una vez cada 0,5 segundos.
3. Si la alarma emite un pitido bajo cada 30 segundos, le está indicando que cambie la pila.

Detector de humo

4. Un poco de humo no hará saltar la alarma. Las alarmas indeseadas se dan cuando echa humo directamente sobre el detector o si olvida ventilar la instalación mientras cocina.
5. En ocasiones es posible que salte la alarma si está fumando. Para detenerla, puede sencillamente soplar aire sobre el detector.

MANTENIMIENTO REGULAR

1. **No utilice nunca agua, limpiadores ni disolventes para limpiar su detector de humo, ya que podrían dañar la unidad.**
2. Pruébela al menos una vez a la semana.
3. Limpie el detector de humo al menos una vez al mes. Aspire cuidadosamente el polvo utilizando su aspiradora doméstica con el accesorio de cepillo blando. Abra la tapa y desconecte la pila. Aspire cuidadosamente el interior de la tapa y la cámara de detección. Vuelva a conectar la pila, cierre el detector de humo y aspire el exterior de la cubierta. Pruebe la alarma.
4. Le sugerimos que utilice estas pilas para sustituir la pila agotada.
Carbono-zinc: EVEREADY 216 O 2122; GOLDPEAK 1604P O 1604S
Alcalina: EVEREADY 522 DURACELL MN1604 MS1604; GOLDPEAK 1604A
Litio: ULTRALIFE U9VL
5. Es preferible utilizar una buena pila para que el detector funcione más tiempo. Algunas pilas pueden utilizarse durante más de 1 año.

LIMITACIONES DE LOS DETECTORES DE HUMO

1. El Código NFPA72 de los Estados Unidos dice que la seguridad de la vida debe notificarse mediante detectores de humo previos al fuego, para confirmar la ruta correcta de evacuación. Los sistemas de incendios ayudan a evacuar a la mitad de los residentes y debemos ayudar a las personas mayores, mujeres y niños, porque son las víctimas con más frecuencia.
2. Los detectores de humo no son infalibles, no pueden prevenir ni extinguir incendios, ni son un sustituto de los seguros de vida o de hogar. Debe adquirir sistemas de prevención de incendios.
3. En ocasiones el humo puede quedar bloqueado por algún objeto y no alcanzar el detector, y si el viento se lleva el humo lejos del detector, la unidad no funcionará.

QUÉ HACER EN CASO DE INCENDIO

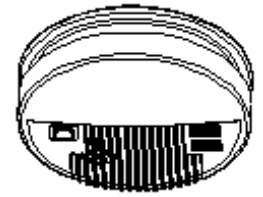
1. Tras confirmarse el incendio llame inmediatamente al servicio de bomberos.
2. No entre en pánico. Mantenga la calma y siga el plan de evacuación doméstico. Salga del domicilio tan rápidamente como sea posible, sin parar a vestirse ni a coger nada.
3. Toque el pomo de las puertas antes de abrirlas para ver si están calientes. Si está frío, abra la puerta lentamente. No abra una puerta caliente. Utilice una ruta de evacuación alternativa.
4. Cubra su boca y nariz con un paño (preferiblemente húmedo). Respire con inhalaciones cortas y superficiales.
5. Diríjase al punto de encuentro planeado fuera de su domicilio y realice un recuento de personas para asegurarse de que todos se encuentren a salvo en el exterior.

ADVERTENCIA

- La garantía no cubre reparaciones debidas a una mala instalación.
- Los productos Firelight tienen una garantía frente a defectos de fabricación inmaterial y de mano de obra durante el período limitado de 1 año.
- El cliente, cuyo nombre aparece en la factura, debe presentar la prueba de compra del producto. Para información actualizada, por favor contacte con su proveedor.

Manual de Usuário do Detector de fumo KDH-BAT

KDH-BAT é um detector de fumo fotoelétrico, geralmente mais efectivo na detecção de incêndios de combustão lenta que levam algumas horas até o surgimento das chamas. As fontes desses incêndios incluem cigarros que entram em contacto com camas ou sofás. KDH-BAT está de acordo com a ISO/DIS 12239 padrão.



IMPORTANTE! POR FAVOR, LEIA ATENTAMENTE ESTE MANUAL E GUARDE-O PARA REFERÊNCIA FUTURA. Este manual de usuário contém informações importantes sobre o funcionamento de seu detector de fumo. Para garantir a sua segurança, você precisa instalar um detector em cada cômodo de sua casa. Por favor, não abra o detector de fumo, pois isso pode danificar o dispositivo. Caso esteja a instalar um detector de fumo para uso de terceiros, deixe este manual – ou uma cópia dele – com o usuário final.

PARÂMETROS TÉCNICOS

Potência DC: DC9V

Corrente estática: <10uA

Corrente de alarme:<12mA

Alarme de baixa voltagem: 6.5V~7.2V

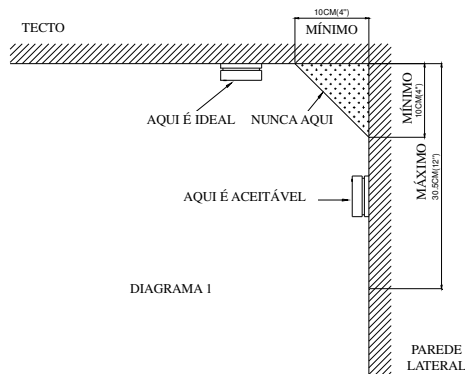
Corrente:<25 mA

Sonoridade do alarme:> 85 db (3m)

Temperatura de funcionamento:-10°C ~40°C

ONDE INSTALAR OS DETECTORES DE FUMO

1. Primeiramente, você deve instalar seu detector de fumo em seu quarto e instalar também ao menos um item em cada cômodo da casa.
2. As escadas são importantes vias de escape quando um incêndio ocorre. Por isso, o detector de fumo também deve ser instalado nessas áreas.
3. Ao menos um detector de fumo deve ser instalado em cada andar, incluindo sótãos e subsolos.
4. Instale um detector de fumo ao lado de cada instalação eléctrica.
5. Instale detectores de fumo na região central do tecto, uma vez que o fumo, o calor e as chamas sempre sobem para o topo dos cômodos.
6. Se, por alguma razão, você não puder instalar o detector de fumo na parte central do tecto, você deve instalá-lo com pelo menos 10 cm de distância da parede.
7. Se você quiser instalar seu detector de fumo na parede, ele deve estar 10-30,5 cm de distância do tecto (Diagrama 1).



Detector de fumo

8. Você precisa instalar mais de um detector se o comprimento de seu corredor exceder 9 m.
9. Em um cômodo de telhado oblíquo, instale o alarme 0.9m de distância do topo (Diagrama 2).
10. Como instalar os alarmes em uma casa removível? A casa removível possui pouco isolamento térmico, então o ideal é instalar o alarme 10-30,5 cm de distância do tecto. Para sua maior segurança, instale outro alarme também em seu quarto.

ONDE NÃO DEVO INSTALAR DETECTORES DE FUMO

1. Onde possam ser produzidas partículas de combustão. As partículas de combustão são formadas quando algo começa a queimar. Evite instalar o detector em áreas pouco ventiladas como cozinhas, garagens e salas de fornalhas. Mantenha as unidades pelo menos 6 m de distância das possíveis fontes de partículas de combustão (fogão, forno, aquecedor de água, aquecedor eléctrico), se possível. Deixe essas áreas o mais ventilado possível.
2. Em ambientes próximos a cozinha. As correntes de ar podem atrair a fumaça vinda dos fogões e direcciona-las ao sensor do detector de fumo.
3. Em áreas que apresentam vapor e humidade, como por exemplo o banheiro. Mantenha as unidades pelo menos 3 m de distância de chuveiros, saunas, máquinas de lavar louça, etc.
4. Onde as temperaturas estiverem regularmente abaixo de 40 F(4 C) ou acima de 100F(38 C), incluindo edifícios não aquecidos, ambientes ao ar livre, varandas e sótãos ou subsolos.
5. Em áreas empoeiradas, sujas ou gordurosas. Não instale um detector de fumo directamente acima do fogão. Limpe a unidade da lavanderia frequentemente para mantê-la livre de poeira ou fiapos.
6. Próximo a ventiladores de tecto ou áreas com muitas correntes de ar. As correntes de ar podem distanciar o fumo do sensor do detector.
7. Em áreas infestadas por insectos. Os insectos podem obstruir as aberturas do sensor e provocar alarmes indesejados.
8. A 305mm de distância das lâmpadas fluorescentes. Ruídos eléctricos podem interferir no funcionamento do sensor.
9. Em ambientes de “ar morto”, por exemplo, como mostrado no Diagrama 1, próximo a aresta da parede com o tecto; a menos de 10 cm de distância.
10. Se você tiver uma sala para fumantes, não instale o alarme neste local visto que o alarme pode soar sempre que detectar o fumo dos cigarros.



COMO INSTALAR ESTE DETECTOR DE FUMO

Ferramentas que você necessita:

*Lápis

*Furadora com broca de 6.5mm

*Chave de fenda padrão/flathead

*Martelo

1. Segure firmemente a base e empurre a dobradiça em sentido anti-horário, liberando a base abaixo.
2. Segure a base do detector de fumo contra o tecto (ou parede) e marque o centro de cada furo de montagem com um lápis.
3. Enquanto você usa a furadora para furar os pontos marcados, deixe a unidade longe do local para que ela não seja afetada pela poeira.
4. Ao usar uma broca de 6.5mm, faça um furo de 35mm de profundidade nos pontos marcados com o lápis.
5. Insira as buchas plásticas nos buracos e bata-as gentilmente com o martelo. Em seguida, coloque os parafusos 3*30 nas buchas e afrouxe-os em duas rotações.
6. Deslize a base do detector de fumo sobre a cabeça dos parafusos até alcançar a extremidade dos parafusos de montagem. Após isso, aperte os parafusos completamente.

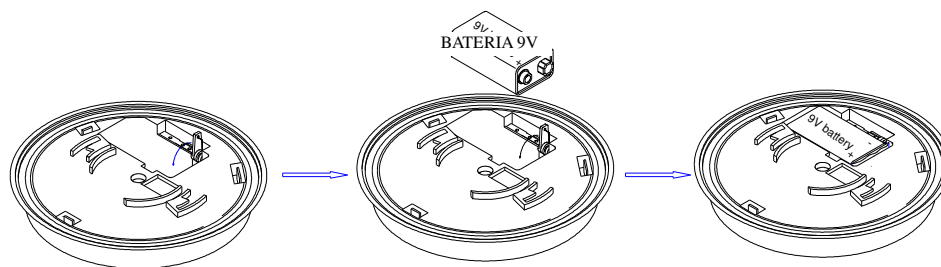


DIAGRAMA 3

7. Insira a bateria 9V na caixa. Certifique-se de que a estrutura vermelha está sob a bateria de modo que a bateria esteja segura (Diagrama 3).

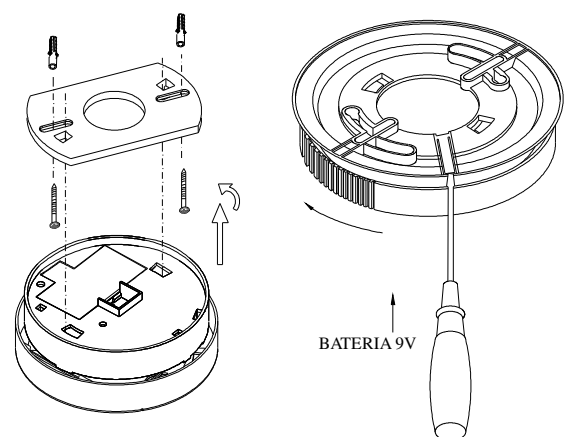
8. Lembre-se de colocar a bateria antes de instalar o detector. Caso contrário, você irá quebrar a unidade.
9. Feche a tampa do detector de acordo com o Diagrama 4. A instalação está concluída.

TESTE

É importante que esta unidade seja testada semanalmente para garantir que está funcionando adequadamente. Não abra o detector. Leve-o ao local onde tenha sido comprado e nunca use fogo para testá-lo.

1. Prima e segure o botão de teste no revestimento da unidade até o alarme tocar. Se o alarme não tocar, verifique se a unidade está a receber energia e então faça o teste novamente. Se ainda assim o alarme não tocar, substitua-o imediatamente ou verifique se a bateria ainda está cheia.
2. O sinal pisca a cada 30 segundos e quando o alarme tocar o sinal piscará a cada meio segundo.
3. Se o alarme produzir um som meio agudo ou obstruído a cada 30 segundos, é sinal de que você precisa trocar a bateria.

DIAGRAM 4



Detector de fumo

4. Pouco fumo não irá activar o alarme a menos que você sopre o fumo directamente em direcção ao alarme ou esqueça-se de ventilar o ambiente ao cozinhar.
5. Se você estiver a fumar próximo ao detector, ele poderá tocar. Basta soprar ar em direcção à unidade para parar o alarme.

MANUTENÇÃO REGULAR

6. **Nunca use água, limpadores ou solventes para higienizar seu detector de fumo uma vez que isso irá danificar a unidade.**
7. Teste a unidade pelo menos uma vez por semana.
8. Limpe o detector de fumo pelo menos uma vez por mês. Retire gentilmente a poeira com o uso de um acessório de escova macia do aspirador, por exemplo. Abra a tampa e retire a bateria, passe o aspirador no interior da tampa e da câmara do sensor, e então recoloque a bateria. Feche o detector de fumo e passe o aspirador na parte externa da tampa. Por fim, teste a unidade.
9. Sugerimos usar essas baterias para substituir as antigas.
Carbono-zinco: EVEREADY 216 OR 2122;GOLDPEAK 1604P OU 1604S
Alcalino: EVEREADY 522 DURACELL MN1604 MS1604;GOLDPEAK 1604A
Lítio: ULTRALIFE U9VL
10. Deve-se usar baterias de boa qualidade para aumentar a durabilidade da bateria. Algumas baterias podem ser utilizadas por mais de 1 ano.

LIMITAÇÕES DOS DETECTORES DE FUMO

4. A norma NFPA72 dos Estados Unidos diz que o risco deve ser percebido pelos alarmes antes que o fogo se alastre para que haja tempo suficiente para planejar o caminho de fuga. Os sistemas de incêndio ajudam os residentes a escaparem e deve haver uma atenção maior às crianças e mulheres, visto que são as maiores vítimas.
5. Os detectores de fumo não são infalíveis, não podem prevenir ou apagar incêndios e não podem ser vistos como um substituto para seguro de vida ou propriedade. É preciso também que haja a presença de componentes de combate a incêndios.
6. Às vezes, o fumo é bloqueado por objectos e não consegue alcançar o detector. Caso o vento sopre o fumo para longe do detector, a unidade não irá funcionar.

O QUE FAZER EM CASO DE INCÊNDIO

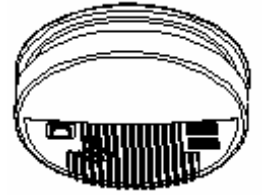
6. Ligue para o Departamento de Incêndio imediatamente ao perceber a presença de fogo.
7. Não entre em pânico. Permaneça calmo e tire os outros indivíduos do local. Saia da casa o mais rápido possível e não pare ou volte para vestir-se ou colectar algo.
8. Verifique a temperatura das portas antes de abri-las para ver se estão aquecidas. Se as portas estiverem frias, abra-a lentamente. Não abra as portas aquecidas – pense em uma outra rota de escape.
9. Cubra seu nariz e boca com alguma peça de roupa (preferivelmente molhada). A respiração deve ser curta e profunda.
10. Ao chegar no ponto de encontro planejado do lado externo da casa, verifique o número de pessoas presentes para assegurar-se de que todos estão seguros.

ADVERTÊNCIA

- A garantia não cobre reparos de danos provocados por má instalação.
- Produtos que produzem chamas estão cobertos com a garantia contra defeitos de material e fabricação por um período limitado de 1 ano.
- O cliente, cujo nome aparece na factura, deve apresentar uma prova de compra do produto. Para mais informações, ligue para o seu fornecedor.

Manuel d'utilisateur de l'alarme de fumée KDH-BAT

KDH-BAT est une alarme de fumée photo électrique. Elle est très efficace dans la détection des feux couvants qui restent silencieux pendant des heures avant de se transformer en flammes. Les sources de ces feux pourraient provenir des cigarettes. KDH-BAT est conforme à la norme ISO/DIS 12239.



IMPORTANT! VEUILLEZ LIRE ATTENTIVEMENT ET CONSERVER.

Le présent manuel d'utilisateur contient des importantes informations concernant le fonctionnement de l'alarme de fumée. Afin d'assurer la sécurité, vous devez installer une alarme dans chaque pièce. Veuillez ne pas ouvrir l'alarme de fumée car cela pourrait causer des problèmes. Si vous installez cette alarme de fumée afin qu'elle soit utilisée par des tiers, veuillez leur laisser le présent manuel ou une copie.

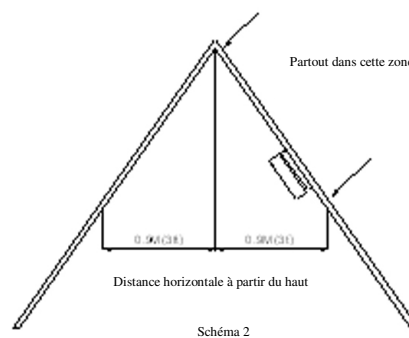
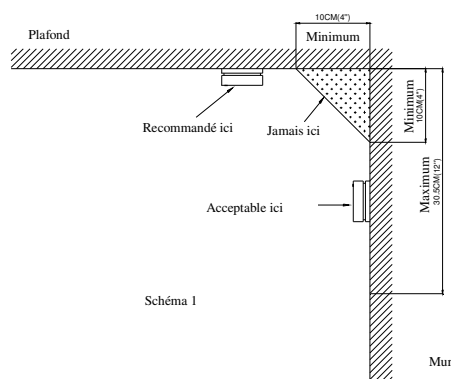
PARAMETRES TECHNIQUES

- Alimentation DC: puissance:DC9V
- Courant statique: <10uA
- Courant de l'alarme:<12mA
- Alarme de basse tension: 6,5V~7,2V
- Courant:<25 mA
- Sonorité de l'alarme:> 85 db (3m)
- Température de fonctionnement:-10°C~40°C

LIEU D'INSTALLATION DES ALARMES DE FUMEE

1. Vous devez les installer dans les chambres et au couloir. Dans chaque chambre, installez au moins une alarme de fumée.
2. Vous devez également installer les détecteurs de fumée dans les escaliers car vous les utiliserez en cas d'incendie.
3. Vous devez installer au moins un détecteur de fumée à chaque niveau, y compris au sous-sol.
4. Installer une alarme à proximité de chaque équipement électrique
5. Installer les alarmes de fumées au milieu du plafond car les chaleurs, clignotements et brumes jaillissent toujours vers le haut.
6. Si pour certaines raisons, vous ne pouvez pas les installer au centre du plafond, vous devez les installer au moins à 10 cm du mur.
7. Si vous souhaitez installer sur le mur, elles doivent être installées à une distance variant entre 10-30,5 cm du plafond.

Schéma 1

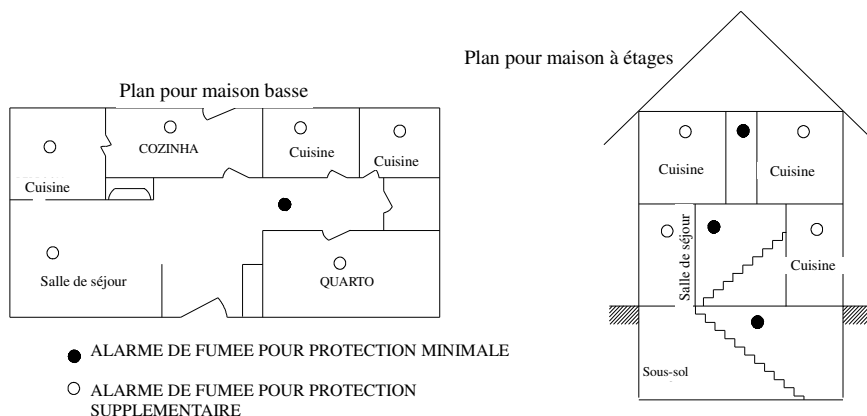


L'alarme de fumée

8. Vous devez installer plus d'une alarme lorsque la longueur de votre pièce dépasse 9m.
9. Sur un plafond oblique, installez une alarme à 0,9 m du haut. Schéma 2.
10. Comment installer les alarmes de fumée dans les maisons mobiles? Les maisons mobiles ne sont pas isolées de la chaleur. Veuillez donc installer l'alarme à 10-30,5 cm du plafond. Pour votre sécurité, installez une autre alarme à proximité du lit.

LIEUX DECONSEILLES POUR L'INSTALLATION DES ALARMES DE FUMEE

1. Lieux de production des particules combustibles. Les particules combustibles se forment lors de la combustion. Evitez d'installer dans les zones mal ventilées comme les cuisines, les garages, les salles de four. Eloignez les unités d'au moins 6 m des sources de particules de combustion (réchaud, four, chauffe-eau, radiateur indépendant...) Ventilez autant que faire se peut ces endroits.
2. Veines d'air situées à proximité des cuisines. Les courants d'air pourraient entraîner la fumée de cuisson dans la chambre du capteur d'une alarme de fumée à proximité de la cuisine.
3. Dans les zones très mouillées, humides ou directement à proximité des salles de bain avec douches. Eloignez les unités à au moins 3 m des lavabos, saunas, lave-vaisselle...
4. Dans les zones ayant une température régulièrement en deçà de 40 F (4 C) ou au-dessus de 100F (38 C) y compris les bâtiments non réchauffés, les salles externes, les vérandas, les greniers et sous-sols inachevés
5. Dans les zones grandement poussiéreuses ou grasseuses. Evitez d'installer une alarme de fumée à proximité ou dans l'intervalle d'un réchaud. Veuillez nettoyer régulièrement la buanderie.
6. A proximité des événements d'air, des plafonniers ou dans des zones sales. Ces débris pourraient bloquer l'unité et empêcher à la fumée d'atteindre la chambre du capteur.
7. Dans les zones infestées par les insectes. Ces derniers pourraient boucher la chambre du capteur et déclencher des alarmes anormales.
8. A moins de 305mm des lumières fluorescentes. Le bruit électrique pourrait interférer avec le capteur.
9. Dans l'espace "d'air mort". A titre d'exemple, dans le schéma 1, à proximité de l'angle à moins de 10 cm.
10. Si vous disposez d'une salle fumeurs, veuillez ne pas y installer l'alarme car elle déclenchera lorsque plusieurs personnes fumeront.

**COMMENT INSTALLER L'ALARME DE FUMEE?**

Outils requis:

*Crayon

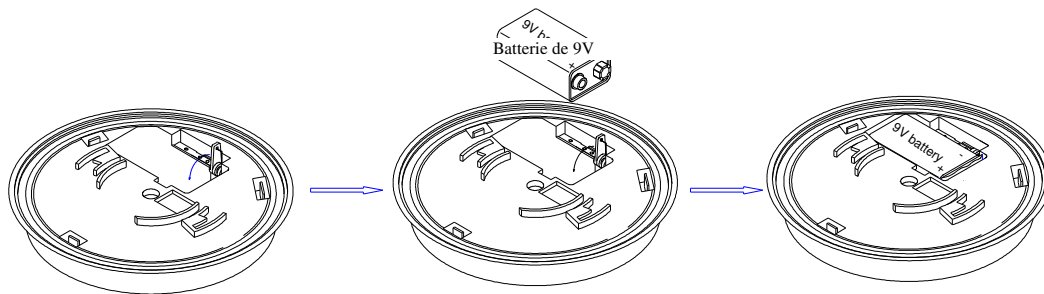
L'alarme de fumée

* Foret avec tige de 6,5 mm

*Tournevis standard/à tête plate

*Marteau

1. Tenir fermement la base et pousser la charnière. Ensuite tourner dans le sens anti horaire et relâcher la base.
2. Poser la base de l'alarme de fumée sur le plafond (ou le mur) et faire une marque au centre de chaque fente de montage à l'aide du crayon.
3. Placer l'unité de telle enseigne qu'il ne soit pas recouvert par la poussière pendant le forage des trous de montage.
4. Utiliser la tige du foret de 6,5 mm pour creuser un trou à travers chaque marque de crayon: 35 mm de profondeur.
5. Insérer les vis d'ancrage en plastique dans les trous et frapper légèrement avec un marteau. Serrer les vis de 3*30 dans les vis d'ancrage. Ensuite, desserrer en deux tours.
6. Glisser la base de l'alarme de fumée sur la tête de vis dans les extrémités étroites des fentes de montage, serrer ensuite complètement les écrous.



SCHEMA 3

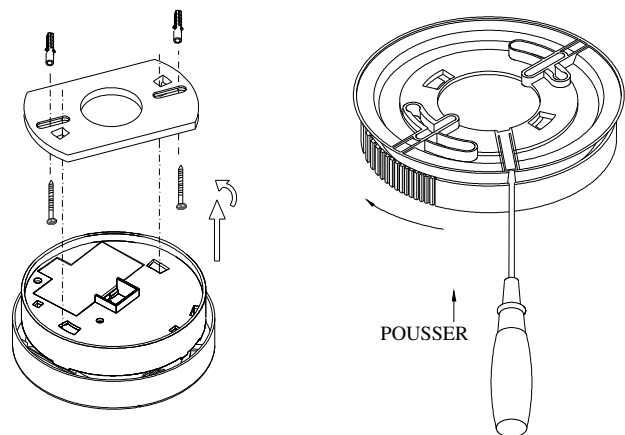
7. Insérer la batterie de 9V dans la boîte. S'assurer que la trace rouge est en vas de la batterie et qu'elle est stable. Schéma 3.

SCHEMA 4

8. S'assurer d'avoir inséré la batterie avant d'installer l'alarme. Dans le cas contraire, vous détruirez l'unité.
9. Fermer le couvercle avec l'alarme suivant le schéma 4 et terminer votre installation.

TEST

Il est important de tester cet équipement toutes les semaines afin de s'assurer qu'il fonctionne normalement. Ne jamais ouvrir l'alarme vous-même. Veuillez la renvoyer au vendeur en cas de mauvais fonctionnement. Ne jamais utiliser le feu pour tester vos alarmes.



1. Appuyer et maintenir la touche de test sur le couvercle de l'unité jusqu'à ce que l'alarme sonne. Si l'unité ne réagit, s'assurer qu'elle est alimentée et tester à nouveau. Si jusqu'alors, elle ne fonctionne pas, vérifier ou remplacer la batterie.
2. Le signal clignote une fois pendant 30 secondes et lorsque l'alarme est prête, il clignote une seconde fois pendant 0,5 secondes.
3. Si l'alarme produit un faible son au bout de 30 secondes, c'est une invitation à changer votre batterie.

L'alarme de fumée

4. Les petites fumées ne déclenchent pas l'alarme. Le problème survient uniquement lorsque vous allumez la fumée directement près de l'alarme ou lorsque vous oubliez d'allumer votre ventilateur pendant la cuisson.
5. Quelques fois, pendant que vous fumez, cela peut déclencher l'alarme. Il suffit de souffler dessus pour qu'elle s'arrête.

ENTRETIEN REGULIER

1. **Ne jamais utiliser l'eau, les nettoyeurs ou solvants pour nettoyer votre alarme de fumée car ils pourraient endommager l'unité.**
2. Effectuez le test au moins une fois par semaine.
3. Nettoyez l'alarme de fumée au moins une fois par mois. Retirer toute la poussière à l'aide du tissu de nettoyage du vide fourni. Ouvrir le couvercle et déconnecter la batterie, souffler l'intérieur du couvercle et de la chambre du capteur. Connecter la batterie à nouveau, fermer l'alarme de fumée et nettoyer également la surface extérieure du couvercle. Tester à présent l'alarme de fumée.
4. Batterie suggérée pour le remplacement des anciennes.
Carbone/zinc: EVEREADY 216 OR 2122; GOLDPEAK 1604P OR 1604S
Alkaline: EVEREADY 522 DURACELL MN1604 MS1604; GOLDPEAK 1604A
Lithium: ULTRALIFE U9VL
5. Il est conseillé d'utiliser de bonnes batteries afin d'assurer un fonctionnement de longue durée de la batterie. Certaines batteries pourraient être utilisées plus d'1 an.

LIMITES DE L'ALARME DE FUMEE

1. La norme NFPA72 des USA stipule que la sécurité de la vie doit être signalée par les alarmes avant le feu dans l'optique de confirmer l'issue de secours. Les systèmes incendie permettent à la moitié des résidents de se sauver. Nous devons donc aider les personnes âgées, les femmes et les enfants parce qu'ils sont généralement les plus vulnérables.
2. Les alarmes de fumée ne peuvent pas prévenir ou éteindre les feux. Elles ne sauraient en aucun cas suppléer l'assurance vie ou des biens. Vous devez acquérir des matériels d'incendie.
3. Quelque fois, la fumée est bloquée par des objets et ne peuvent pas atteindre le détecteur. De même, si le vent renvoie la fumée ailleurs, le détecteur ne pourra pas les capter.

QUE FAIRE EN CAS D'INCENDIE ?

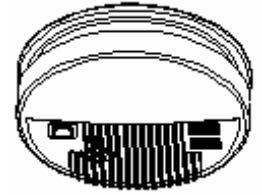
1. Appeler immédiatement le département des sapeurs-pompiers
2. Ne pas paniquer, rester calme et suivre le plan de sortie avec votre famille. Sortir de la maison le plus tôt possible. Inutile de faire quoi que ce soit (prendre des articles ou s'habiller).
3. Toucher les portes avant de les ouvrir afin de s'assurer qu'elles ne sont pas chaudes. Si la porte ne chauffe pas, ouvrir doucement. Evitez d'ouvrir des portes chaudes. Trouver un autre moyen de sortie si les portes chauffent.
4. Couvrir votre nez et votre bouche avec un tissu (de préférence mouillé). Emprunter le chemin le plus court et respirer doucement.
5. Se retrouver au point de rassemblement hors de la maison et faire le décompte afin de s'assurer que tout le monde est sorti en toute sécurité.

AVERTISSEMENT

- La garantie ne couvre pas les réparations causées par une mauvaise installation.
- Les produits d'allume-feu sont garantis contre les défauts de fabrication et de main d'œuvre. Ils sont limités à une période d'1 an.
- Le client dont le nom apparaît sur la facture doit présenter la preuve d'achat du produit. Pour des informations mises à jour, veuillez appeler votre fournisseur.

KDH-BAT Smoke Alarm User's Manual

KDH-BAT are photoelectric smoke alarm, it is generally more effective at detecting smoldering fires which smolder for hours before bursting into flame. Sources of these fires may include cigarettes burning in couches or bedding. KDH-BAT accords with the ISO/DIS 12239 Standard.



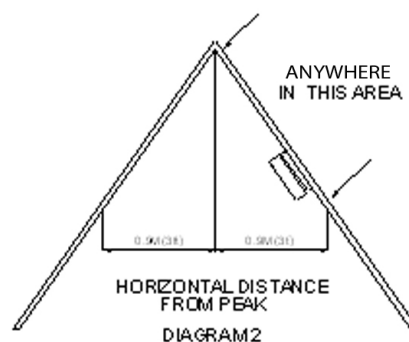
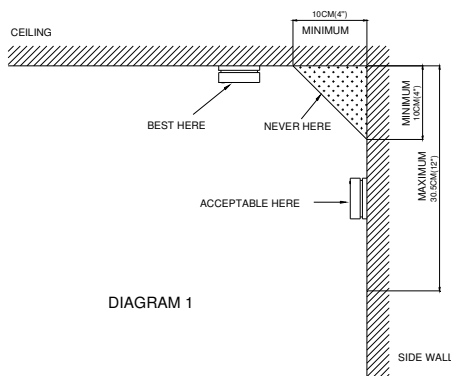
IMPORTANT! PLEASE READ CAREFULLY AND KEEP IT. This user's manual contains important information about your smoke alarm's operation. To insure your safety, you need install one alarm at least in your every single room. Please don't open the smoke alarm for that may cause improper effect. If you are installing this smoke alarm for use by others, you must leave this manual –or a copy of it—with the end user.

TECHNICAL PARAMETER

DC power: Battery 9V
 Static Current: <10uA
 Alarm Current:<12mA
 Low Voltage Alarm: 6.5V~7.2V
 Current:<25 mA
 Alarm sonority:> 85 db (3m)
 Working temperature:-10°C ~40°C

WHERE TO INSTALL SMOKE ALARMS

1. At first, you need install them in your bedroom and routeway, and should install one item in every bedroom at least.
2. Stairway is important for you to rush out when fires occur, so there must install smoke detectors.
3. You at least require one smoke alarm on every floor, including finished attics and basements.
4. Install one alarm beside every electric facility.
5. Install smoke alarms in the middle of ceiling, because smog, heat and flashes always lift to the top of rooms
6. If some reasons cause you can't install them in the middle of ceiling, you need to install them at least 10cm away from the wall.
7. If you like to install them on the wall, they should be installed 10-30.5cm away under the ceiling. Diagram 1.

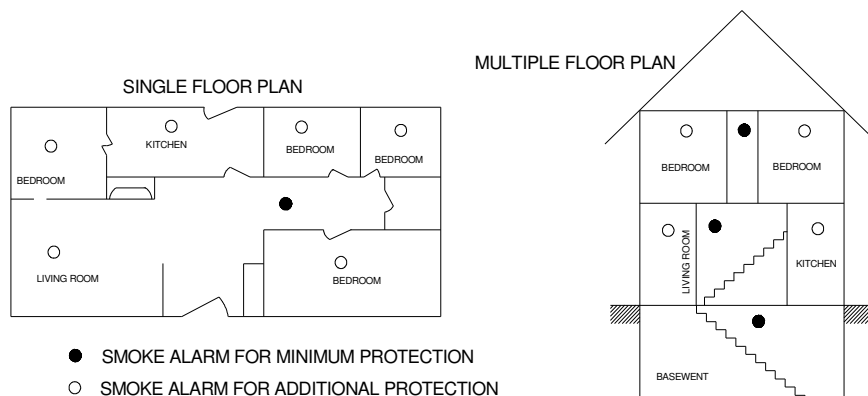


Smoke Alarm

8. In an ablique roof room,install the alarm 0.9m away from the top.Diagram 2.
9. How to install smoke alarms in a removable house.The removable house is short of heat isolation, so you'd better install the alarm 10-30.5cm away from the ceiling.for safety you need install another one near your bedroom, too;

WHERE NOT TO INSTALL SMOKE ALARMS

1. Where combustion particles are produced. Combustion particles form when something burns. Avoid installing in the areas include poorly ventilated kitchens,garages,and furnace rooms.Keep units at least 6m from the sources of combustion particles(stove,furnace,water heater,space heater)if possible.Ventilate these areas as much as possible.
2. In air streams near kitchens.Air currents can draw cooking smoke into the sensing chamber of a smoke alarm near the kitchen.
3. In very damp,humid or steamy areas,or directly near bathrooms whith showers.Keep units at least 3m away from showers saunas,dishwashers,etc.
4. Where the temperatures are regularly below 40 F(4 C)or above 100F(38 C),including unheated buildings,outdoor rooms,porches,or unfinished attics or basements.
5. In very dusty,dirty,or greasy areas.Don't install a smoke alarm directly over the stove or range.Clean a laundry room unit frequently to keep it free of dust or lint.
6. Near fresh air vents,ceiling fans,or in very drafty areas.Drafts can blow smoke away from the unit,preventing it from reaching the sensing chamber.
7. In insect infested areas.Insects can clog openings to the sensing chamber and cause unwanted alarms.
8. Less than 305mm away from fluorescent lights.Electrical "noise" can interfere with the sensor.
9. In "dead air"space, for example,in Diagram 1,near the corner less than 10cm.
10. If you have a smoking meeting room, don't install the alarm there for the unit will alarm when several persons smoke;

**HOW TO INSTALL THIS SMOKE ALARM**

Tools you will need:

*Pencil

*Drill with 6.5mm drill bit

Smoke Alarm

*Standard/Flathead screwdriver

*Hammer

1. Hold base firmly and push the hinge in then turn anti-clockwise,so release the base down.
2. Hold the smoke alarm base against the ceiling(or wall) and make a mark at the center of each of the mounting slots with a pencil.
3. Place the unit where it won't get covered with dust when you drill the mounting holes.
4. Using a 6.5mm drill bit,drill a hole through each pencil mark into 35mm deep.
5. Insert the plastic screw anchors into the holes and tap them gently with a hammer.Tighten the 3*30 screws into the screw anchors,then loosen them two turns.
6. Slide the smoke alarm base up to the screw heads end up in the narrow ends of the mounting slots, then tighten the screws completely.

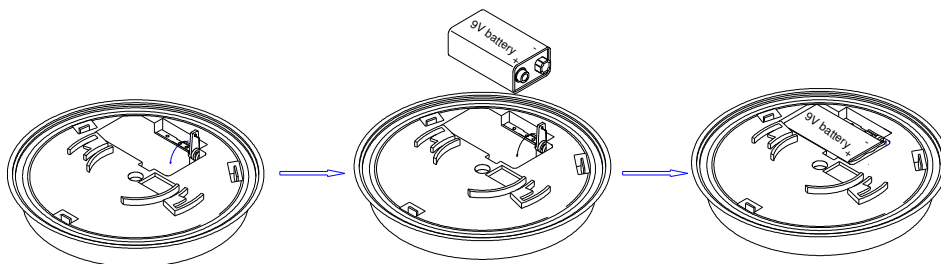


DIAGRAM 3

7. Insert the 9V battery into the the box, make sure the red pry is under the battery,so the battery is stable. Diagram 3.

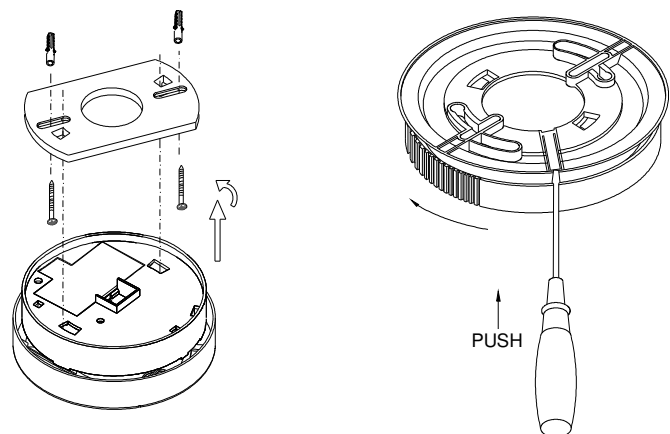
DIAGRAM 4

8. Ensure to insert battery before you install the alarm, or you will destroy the unit.
9. Close the cover with the alarm according to Diagram 4,and then finish your installation.

TEST

It is important to test this unit weekly to make sure it is working properly. Don't open the alarms by yourself, return them to the seller if improperly, and don't use fire to test your alarms.

1. Press and hold the test button on the cover of the unit until the alarm sounds. If it does not alarm, make sure that the unit is receiving power and test it again. If it still does not alarm, replace it immediately or check your battery.
2. The signal flashes once 30 seconds and while it alarms the signal will flash once 0.5 second.
3. If the alarm makes low "chirp" sounds every about 30seconds,it tells you to exchange your battery.
4. Little smoke will not cause alarms, so misinformation occurs only when you blow smoke to the alarms directly or you forget to turn on your ventilated facility while your cooking.
5. Sometimes when you smoke the unit will alarm, so you can just blow air to it to stop alarming.



Smoke Alarm

REGULAR MAINTENANCE

1. **Never use water, cleaners or solvents to clean your smoke alarm since they may damage the unit.**
2. Test it at least once a week.
3. Clean the smoke alarm at least once a month. Gently vacuum off any dust using your household vacuum's soft brush attachment. Open the cover and disconnect the battery, gently vacuum the inside of the cover and the sensor chamber, reconnect the battery, close the smoke alarm and vacuum the outside of the cover, test the smoke alarm.

4. Suggest use these batteries to replace the old one.

Carbon zinc: EVEREADY 216 OR 2122; GOLDPEAK 1604P OR 1604S

Alkaline: EVEREADY 522 DURACELL MN1604 MS1604; GOLDPEAK 1604A

Lithium: ULTRALIFE U9VL

5. You'd better use good battery to make the alarm work long, some batteries can use more than 1 year.

LIMITATIONS OF SMOKE ALARMS

1. United States NFPA72 tells that the safety of life is to be noticed by alarms before fire, to confirm the correct escape way. The fire systems help half of residents escape and we should help the old people, women and children more because they are always the victims.
2. Smoke alarms are not foolproof, they can't prevent or extinguish fires, they are not a substitute for property or life insurance. You need buy some fire fighting facilities.
3. Sometimes the smoke is blocked by objects and can't reach the detector, and if the wind blows the smoke away from the detector, the unit won't work either.

HOW TO DO IN CASE OF FIRE

1. Call the Fire Department immediately after confirming the fire.
2. Don't panic, stay calmly and follow your family escape plan. Get out of the house as quickly as possible, don't stop to get dressed or collect anything.
3. Feel doors before opening them to see if they are hot. If a door is cool, open it slowly. Don't open a hot door-use an alternate escape route
4. Cover your nose and mouth with a cloth (preferably wet). Take short, shallow breath.
5. Meet at your planned place outside your home, and do a head count to ensure everybody go out safely.

WARNING

- The warranty does not cover repairs due to bad installation.
- Firelight Products are warranted against manufacturing defects in material and workmanship for the limited warranty of 1 year period.
- The customer, whose name is shown in the invoice, must present the product's proof of purchase. For updated information, please call your provider.